

SENDEROS CON HISTORIA ([HTTP://WWW.SENDEROSCONHISTORIA.COM/](http://www.senderosconhistoria.com/))

INICIO ([HTTP://WWW.SENDEROSCONHISTORIA.COM/](http://www.senderosconhistoria.com/))

GALERIA FOTOGRÁFICA ([HTTP://WWW.SENDEROSCONHISTORIA.COM/GALERIA-FOTOGRAFICA-2/](http://www.senderosconhistoria.com/galeria-fotografica-2/))

BIBLIOGRAFIA Y LIBROS
([HTTP://WWW.SENDEROSCONHISTORIA.COM/BIBLIOGRAFIA-Y-LIBROS/](http://www.senderosconhistoria.com/bibliografia-y-libros/))

ENLACES DE INTERÉS ([HTTP://WWW.SENDEROSCONHISTORIA.COM/ENLACES-DE-INTERES/](http://www.senderosconhistoria.com/enlaces-de-interes/))

CONTACTO ([HTTP://WWW.SENDEROSCONHISTORIA.COM/CONTACTO/](http://www.senderosconhistoria.com/contacto/))

Publicado el Sábado, 13 abril, 2013

(<http://www.senderosconhistoria.com/senderos/posicion-de-resistencia-cotas-850-las-tetas/>) por Esteban Clemente
(<http://www.senderosconhistoria.com/author/EstebanClemente/>)

POSICIÓN DE RESISTENCIA (COTAS 850) "LAS TETAS" – LÍNEA XYZ

SENDEROS

([HTTP://WWW.SENDEROSCONHISTORIA.COM/CATEGORY/SENDEROS/](http://www.senderosconhistoria.com/category/senderos/))

El itinerario nos conduce a uno de los emplazamientos en los que probablemente tuvieron lugar algunos de los más duros combates librados en este frente. Lo que hoy aparece ante nuestra vista como un silencioso paraje natural de gran belleza vivió uno de los episodios más heroicos y sangrientos del frente de Levante, que culminó con el bloqueo del ejército de Franco y evitó probablemente lo que hubiera sido una inminente caída de

BUSCAR

SENDEROS
CON HISTORIA

EXPOSICIÓN
FOTOGRÁFICA
LINEA INMEDIATA
(<http://www.senderosconhistoria.com/noticias/exposicion-fotografica-linea-inmediata/>)

Valencia-la vella
(<http://www.senderosconhistoria.com/senderos/valencia-la-vella/>)

Valencia. El recorrido conduce a unas fortificaciones, algunas deterioradas por el tiempo y la erosión, y otras en muy buen estado, pero cuya contemplación en cualquier caso nos hace evocar y reflexionar sobre la historia que encierran.



([http://www.senderosconhistoria.com/wp-content/uploads/2013/04/tetasyRapita-](http://www.senderosconhistoria.com/wp-content/uploads/2013/04/tetasyRapita-GuerraCivil.jpg)

[GuerraCivil.jpg](http://www.senderosconhistoria.com/wp-content/uploads/2013/04/tetasyRapita-GuerraCivil.jpg)) Situada en pleno corazón del Macizo de Espadán, esta posición estaba emplazada sobre dos colinas gemelas cotas 875 y 871 que -debido a su similitud visual desde la lejanía con los órganos femeninos- reciben el nombre de “Las Tetas” o “Las Gemelas”. Ubicadas al este del vértice Rápita y al oeste del Espadán, fueron protagonistas de una de las batallas más duras y sangrientas que se libraron en este macizo. La toma de estas colinas suponía, para el mando franquista una de las claves para la posesión total del macizo y con ello una puerta abierta hacia la conquista de Valencia. Desde dichas cotas se domina el collado de la Nevera, divisoria de los valles del río Veo al N y de la Vall de Almonacid por el S. También resulta ser un paraje de gran belleza con excelentes vistas del macizo y a ambos valles, teniendo por centinelas en cada uno de sus flancos los picos de La Rápita y el Espadán. Los “*legendarios*” “*Dos Tetones*”, como han sido calificados por J.F. Fuertes y C.

Mallench(1), representan el empecinamiento de las fuerzas de Franco para avanzar a cualquier precio y como no, la firme decisión republicana, de llevar hasta los límites del sacrificio el lema de “resistir es vencer”, desbaratando las intenciones de Franco de conquistar Valencia en el mes de julio de 1938. Como han resumido Fuertes y Mallench “*Aquello no se parecía a lo que hasta ahora*

Línea XYZ “La vegetilla-Jerica”
(<http://www.senderosconhistoria.com/senderos/linea-xyz-la-vegetilla-jerica/>)

Guía Fortificaciones de la Vallesa
(<http://www.senderosconhistoria.com/noticias/guia-fortificaciones-de-la-vallesa/>)

Visita Guiada al Cabeç Bord
(<http://www.senderosconhistoria.com/noticias/visita-guiada-al-cabec-bord/>)

Conderencia Línea Defensa Inmediata a Valencia
(<http://www.senderosconhistoria.com/noticias/conderencia-linea-defensa-inmediata-a-valencia/>)

Espadan
(<http://www.senderosconhistoria.com/senderos/espadan/>)

Fotografía de Autor
(<http://www.senderosconhistoria.com/colaboraciones/fotografia-de-autor/>)

CURSOS DE ARQUEOLOGÍA DE LA GUERRA CIVIL
(<http://www.senderosconhistoria.com/noticias/cursos-de-arqueologia-de-la-guerra-civil/>)

Centro de Resistencia Vallesa
(<http://www.senderosconhistoria.com/senderos/centro-de-resistencia-vallesa/>)

había venido aconteciendo en los campos de batalla, donde los nacionales, con mayor o menor sacrificio, conseguían finalmente progresar”, aquí la resistencia republicana además de ser feroz era efectiva y el avance para las tropas de Franco resultaba inviable. Las “Dos Tetas, junto con el Castillo de Castro-Mallasta fueron también los puntos de contacto más cercanos entre los dos ejércitos enemigos como han descrito los historiadores antes citados “allí los combatientes casi se podían tirar piedras de una trinchera a otra”



Ficha técnica de la ruta

Provincia: Castellón

Término municipal: Algimia de Almonacid y Alcudia de Veo

Localización geográfica: Parque Natural Sierra de Espadán

Localización histórica: Línea Defensiva XYZ o Matallana, Centro de Resistencia nº 4

Localización estratégica: situada entre los picos Espadán y Rápita, en el corazón del macizo de Espadán, permitía, evitar cualquier intento de penetración del Ejército de Franco, a través del collado de la Nevera que permite el acceso al valle de Almonacid y a Segorbe.

Cartografía: 1:50.000 SGE , Segorbe 640; 1:25.000 MTN25, Segorbe 640 III y Gaibiel 640 I; ICV 1.10.000 640(2-2).

NUBE

Almenara, Barería de Costa, Defensa Civil,

Defensa de Valencia, El Puig, **guerra civil,** la vallesa, Línea Defensa Inmediata a Valencia, **línea defensiva,**

Nules, Náquera,

Senderos,

trincheras, XYZ,

CATEGORIAS

Colaboraciones
(<http://www.senderosconhistoria.com/categoria/colaboraciones/>)

Defensa de Valencia
(<http://www.senderosconhistoria.com/categoria/defensa-de-valencia/>)

Noticias
(<http://www.senderosconhistoria.com/categoria/noticias/>)

Senderos
(<http://www.senderosconhistoria.com/categoria/senderos/>)

Tiempo para realizar la ruta: 2 horas

Desnivel acumulado: 200 m. Cota mínima: 710 m. Cota máxima: 875 m.

Distancia: 2.700 m. Tipo de firme: pista, sendero PR y sendero de montaña sin balizar.

Punto de partida: collado de la Nevera, CV215

Dificultad: fácil, apta para realizarla con niños.

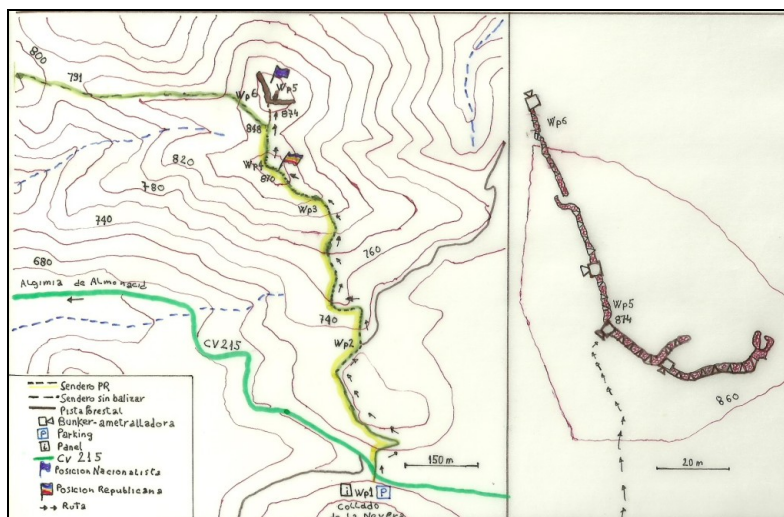
Interés excursionista: alto.

Interés histórico: excepcional, al ser uno de los lugares en los que se desarrollaron los combates más intensos de la Sierra de Espadan.

Elementos más importantes de la posición: las fortificaciones existentes en la cota ocupada por el Ejército de Franco se encuentran en muy buen estado de conservación, y en ellas podemos encontrar una larga muralla, nidos de ametralladora y un total de 170 m de parapetos, efectuados en piedra y mortero, y dotados de aspilleras para fusilería.

Otros puntos de interés: Nevera de Algimia, situada junto al collado, inscripción romana situada en la carretera de acceso al collado y el Castillo de Almonacid, en el pueblo Vall de Almonacid.

Acceso



(<http://www.senderosconhistoria.com/wp-content/uploads/2013/04/postetasejemplo.jpg>)

(<http://www.senderosconhistoria.com/wp-content/uploads/2013/04/mapa-dostetas-guerraCivil.jpg>)

- La vía de acceso principal es la Autopista Mudejar A-23, antigua carretera de Teruel a Sagunto. Una vez en la misma, tomaremos la salida 27 "Segorbe-Geldo", dirección Segorbe. Al dejar la autovía, llegamos a la 1ª rotonda donde tomamos la segunda salida hacia nuestra derecha. Desde aquí, en un kilómetro, nos situaremos en la 2ª rotonda, donde tomamos la primera salida hacia la derecha, dirección Castellново, por la CV200. En 1,3 Km desde esta rotonda, dejaremos la CV200, tomando el desvío a nuestra izquierda, dirección Peñalva-Vall Almonacid. Este desvío nos conduce a la CV215, y en un kilómetro llegaremos al pueblo de Peñalva, el cual cruzaremos.

- En 6.5 Km desde que tomamos el desvío llegamos al pueblo de la Vall de Almonacid, donde continuamos por la CV215, dirección Algimia de Almonacid. Al atravesar la circunvalación de Algimia de Almonacid encontraremos una rotonda, donde tomaremos la segunda salida a la derecha, dirección Alcudia de Veo, continuando por la CV215 que en poco menos de 6 km nos lleva al collado de la Nevera, donde estacionaremos (Wp1).

Tropas que ocuparon o intervinieron en la posición:

- Tropas del Ejército de Franco: el Destacamento de Enlace (Agrupación García Valiño), 1ª División, 4ª Agrupación, Tercio de Lacar, Tercio de Montejurra, 5ª Bandera de La Legión, 2º Batallón, de San Marcial.

- Tropas del Ejército Popular : Cuerpo de Ejercito A, 50 División, 129 y 207 Brigada Mixta.

Fechas de los acontecimientos más importantes de esta posición:

- Del 10 al 24 de Julio 1938, se inician los ataques de las tropas franquistas, que serán sucedidos por contraataques de las tropas republicanas, logrando las tropas franquistas la conquista de la cota 875.

- Segunda quincena de agosto 1938, se suceden una serie de fuertes contraataques a cargo de las tropas republicanas, llegándose a la lucha cuerpo a cuerpo.



(<http://www.senderosconhistoria.com/wp-content/uploads/2013/04/fusileria-dostetas-guerracivil.jpg>)

La batalla por Las Tetas.

Las aportaciones del historiador Edelmir Galdón en su libro “La Batalla por Valencia(2), que ha narrado y documentado de forma detallada los hechos ocurridos en “Las tetas”, señalan como el 10 de Julio las tropas “nacionales” de la 1ª División de Infantería, que actúan en este sector de Espadán inician un ataque al E del macizo, cuyo objetivo es el Castillo de Castro, y otro al O, cuyo objetivo es la toma de la posición objeto de esta ruta “Las Tetas” o “cotas Gemelas”. Esta misión, tal como documenta E. Galdón, es encomendada al Tercio de Lácar apoyado por el de Montejurra. El ataque, sería precedido por una preparación de la artillería y el bombardeo de las posiciones republicanas por la aviación franquista. Esta preparación no evita que cuando los soldados del Tercio inician el ataque sean sorprendidos por un intenso fuego desde las posiciones republicanas, que imposibilita cualquier avance. Tras reiterados intentos infructuosos, se reciben órdenes del mando franquista sobre la necesidad de conquistar la posición. Para ello se contará con un nuevo bombardeo de la aviación franquista que iniciará acciones de hostigamiento sobre las posiciones del Ejército Popular.

Finalizado el segundo bombardeo, las fuerzas de requetés se lanzan al asalto de la codiciada cota (875), pero se encuentran con una defensa feroz que desbarata otra vez la intentona. Será el Tercio de Montejurra el que se lanzará al ataque ya entrada la tarde, pero otra vez la defensa de las tropas republicanas será tenaz. Saben que se trata de la defensa de Valencia y las instrucciones de los mandos republicanos, son rotundas(3), *“el mando del grupo de ejércitos, quiere conservar a toda costa la posición de resistencia de la línea defensiva XYZ, por lo cual, deberá extremarse hasta el sacrificio la defensa por parte de su guarnición, sin idea alguna de repliegue.”*

La jornada resulta larga y sangrienta, las bajas numerosas y el día llega a su fin. A pesar de ello, la conquista de las estratégicas lomas, resulta esencial para la toma del macizo, por lo que el mando franquista no cesará en su obstinación, y ya con el sol alejándose del horizonte, ordena que los restos con capacidad de combatir de los dos tercios entren en combate y ocupen el codiciado objetivo. Pero una vez más las tropas republicanas, siguiendo las instrucciones dictadas desde el grupo de ejércitos despliegan una defensa heroica y eficaz basada *“en el empleo de un perfecto sistema de planes de fuego y aprovechamiento del terreno”*, que da al traste una vez más con las ambiciones franquistas, permaneciendo las dos cotas en poder de las fuerzas republicanas.

Como consecuencia inevitable del terrible y trágico desgaste sufrido por ambos bandos al término de este día, y de la contraofensiva de las tropas populares lanzada en otros sectores de la sierra durante los siguientes días, los combates en esta posición adquirirán el típico perfil bajo de los periodos de transición, limitándose a pequeños hostigamientos.

Por desgracia la guerra es incompatible con la paz y se alimenta de sangre. Así, el 18 de Julio, y coincidiendo con la fuerte ofensiva franquista lanzada a lo largo de la carretera Teruel-Sagunto por las tropas del CTV, la II Agrupación de la 1ª División de Infantería lanza un tremendo ataque hacia las trágicas colinas republicanas, logrando esta vez cumplir a medias su objetivo al lograr la conquista de una de las dos colinas.

El objetivo es la conquista total de las dos cotas, por lo que las ordenes no son otras que conquistar definitivamente la otra cota gemela, pero otra vez las fuerzas republicanas fieles a su doctrina de resistencia a ultranza, lanzan como ha indicado E. Galdón una serie de contraataques, que hacen peligrar las posiciones tan costosamente conquistadas por las tropas del Destacamento de Enlace, logrando alcanzar la propia cima de la posición controlada por los franquistas, y siendo rechazadas por las tropas de la 5ª Bandera de la Legión y del 2º Batallón de San Marcial, que lograrán recuperar la posición perdida.



(<http://www.senderosconhistoria.com/wp-content/uploads/2013/04/nidoametralladora-dostetas-GuerraCivil.jpg>)

Siguiendo este sangriento enfrentamiento, los republicanos no cesarán en sus contraataques con el objetivo de recuperar la cota perdida y solo será cuando se inicie la tan esperada por las tropas populares, Batalla del Ebro durante la histórica noche del 24 al 25 de julio, cuando los combates en el Espadan y en esta posición de las Tetas, entren en una relativa calma. A pesar de todo ello la paz aún no ha encontrado el momento de reinar en estas tierras y a partir del mes de agosto se recrudecen nuevamente los combates tal como se expone en el parte de guerra del 18 de agosto del Ejército de Franco en el que se informa como *“en el sector Espadan se ha rechazado un ataque contra nuestras posiciones, habiendo sufrido el enemigo duro castigo”*(3).

De la tragedia que supusieron estos combates da idea el balance realizado por E. Galdón al resaltar que únicamente el Tercio de Lacar, tuvo en esta cota 186 bajas de las cuales 32 fueron muertos. La extrapolación de estas cifras al resto de unidades franquistas que intervinieron en la toma y defensa de estas colinas, así como a las tropas del Ejército Popular de la República que participaron en su defensa, nos pueden aproximar a la suma total de fallecidos y heridos y a la magnitud de los trágicos combates que esta tierra hoy silenciosa fue testigo, durante el verano de 1938. El Ejército Popular, en un episodio de heroísmo y sacrificio, logró mantener el control de una de las dos colinas y con ello, al cerrar este tramo de la Sierra de Espadán, evitar el anhelado acceso de las tropas del Generalísimo a Valencia.” Las Tetás” o “Cotas Gemelas” contribuyeron de forma decisiva a salvar Valencia de la ofensiva franquista del Destacamento de Enlace, quedando estabilizado el frente en este sector hasta el final de la guerra.

Coordenadas del itinerario – UTM Datum Europeo 1950

1 – Wp 1 Collado de La Nevera – Parking	30S
07 23 311 – 44 21 582	710 m
2 – Wp 2 Desvío Rápita	30S
07 23 275 – 44 21 852	735 m
3 – Wp 3 Inicio trincheras – cota republicana	30S
07 23 145 – 44 22 149	849 m
4 – Wp 4 Sendero hacia cota franquista	30S
07 23 059 – 44 22 206	870 m
5 – Wp 5 Nido de ametralladora – cota franquista	30S
07 23 062 – 44 22 346	875 m
6 – Wp 6 Nido de ametralladora – hacia Rápita	30S
07 23 042 – 44 22 400	860 m

Descripción de la ruta

1. En el aparcamiento situado en el collado de la Nevera (Wp1), tomaremos el sendero PR en dirección a La Rápita; para ello cruzaremos la carretera y seguiremos el cartel

que indica esta dirección, este inicio se realiza por una pista forestal. Avanzando por esta, en unos 420 metros encontraremos el primer desvío (Wp2)

2. Desde el desvío tomaremos el camino que se dirige hacia la izquierda, siguiendo la dirección Rápita, marcada por un pequeño indicador. Unos 20 metros más adelante nos dirigiremos hacia una pequeña casita en ruinas. En este lugar nos encontraremos ya a los pies de las dos tetas. El sendero con fuerte pendiente nos conducirá en unos 500 m a la primera colina (Wp3).

3. Esta es la colina que permaneció hasta el final de la contienda en manos del Ejército de la República, según vallamos progresando por el sendero observaremos - alternativamente a izquierda y derecha- restos de trinchera que, debido a la acción de la erosión, se encuentran en muy deficiente estado de conservación; también desde este punto podemos observar perfectamente las fortificaciones de la que denominaremos “Teta franquista”. Desde aquí se observa toda la línea de parapetos y fortificaciones. Siguiendo el sendero unos 170 m, nos conducirá a la cota más alta de esta colina (871 metros) (Wp4).

4. Desde la cota 871, el sendero PR, gira hacia la derecha buscando la “Teta franquista”. Este sendero, en pronunciado descenso, nos conduce al collado entre las dos cotas 849 m, desde donde podemos observar las fortificaciones franquistas. Para dirigirnos a las mismas, abandonaremos el sendero de PR que hemos seguido hasta aquí, y tomaremos una pequeña senda que, ascendiendo la colina, se dirige directamente a dichas fortificaciones. Nada más acceder a la cima observamos los restos de una fortificación de piedra y hormigón, con toda probabilidad un nido de ametralladora (Wp5), que enfila directamente hacia las posiciones republicanas situadas en la colina de donde venimos.

5. Desde el nido de ametralladora y siguiendo la muralla parapeto en dirección hacia La Rápita, a unos 10 m nos encontraremos el segundo búnker-nido de ametralladora; su construcción esta efectuada con troncos, piedras y mortero. Desde aquí continuamos la marcha en dirección hacia la Rápita. Siguiendo el parapeto podemos observar todas las aspilleras para fusileros. También podemos

apreciar los escalones existentes en cada puesto de fusilero para lograr una posición óptima de disparo; a lo largo del parapeto existen varios puntos de entrada y salida con su correspondiente forma en L para lograr resguardo óptimo dentro del recinto fortificado. En unos 40 m llegaremos al tercer búnker (Wp6) cuya dirección de tiro se dirige hacia las laderas septentrionales de la Rápita.

6. En este búnker termina el parapeto, por lo que volveremos al punto de partida. Ya otra vez en la cima, desde aquí seguimos el parapeto en dirección hacia el Espadán. El parapeto continúa desdoblándose en dos ramales, uno hacia Alcudia de Veo, y otro hacia el Espadán. Justo debajo de este ramal nos encontramos el cuarto nido de ametralladora cuya dirección de tiro está enfocada también directamente hacia La Teta republicana. El parapeto desciende bordeando la colina situándose esta vez frente a la ladera septentrional del Espadán y controlando los accesos al collado de la Nevera, terminando en una fortificación sin techumbre. Desde el final del parapeto nos dirigiremos a la cima por la misma ruta que hemos utilizado en la ida, iniciaremos el camino de regreso al collado de la nevera, donde después de recorrer unos 1.200 m llegaremos al punto en el que habíamos dejado el vehículo. Otra opción es dirigirnos a las posiciones de la Rápita.

(1) La Batalla olvidada, J.F. Fuertes y C. Mallench, Ed. Divalentis, 20013

(2) E. Galdón, La Batalla por Valencia, Ed.Universidad de Valencia, 2011.

(3) Instrucción reservada particular número dieciocho del grupo de ejércitos de la región central. Publicada por R. Salas Larrazábal como documento nº130, pág. (3278), Historia del Ejército Popular de la República, Editora Nacional, 1973.

(4) Memorias de La Guerra Civil Española, Partes de Guerra Nacionales y Republicanos, Ed. Belaqua, 2004.

Esta entrada ha sido etiquetada **xyz**

(<http://www.senderosconhistoria.com/tag/xyz/>). Añade a favoritos **permalink** (<http://www.senderosconhistoria.com/senderos/posicion->

ANTERIOR

12 COMENTARIOS EN "POSICIÓN DE RESISTENCIA (COTAS 850) "LAS TETAS" – LÍNEA XYZ"

Tendria q hacerse un monumento a los valientes de ambos q dejaron sus vidas por la misma patria aunque

unos fueran comunistas y otros cristianos.
RESPONDER (/SENDEROS/POSICION-DE-RESISTENCIA-COTAS-850-LAS-TETAS/?REPLYTOCOM=63#RESPOND)

PEDRO

Domingo, 15 diciembre, 2013 at 11:57 pm

(<http://www.senderosconhistoria.com/senderos/posicion-de-resistencia-cotas-850-las-tetas/#comment-63>)

Desde senderosconhistoria.com, deseamos rendir homenaje a todos los combatientes que sin distinción de bando, bandera, o ideología, participaron en los combates relatados. Nos sumamos a la propuesta de historiadores y entidades culturales en convertir todos los vestigios existentes en un itinerario didáctico y un memorial por la paz y la reconciliación, para lo que es imprescindible su protección como Bien de interés cultural.

Senderosconhistoria.com
RESPONDER (/SENDEROS/POSICION-DE-RESISTENCIA-COTAS-850-LAS-TETAS/?REPLYTOCOM=65#RESPOND)

WWW.SENDEROSCONHISTORIA.COM
(HTTP://WWW.SENDEROSCONHISTORIA.COM)

Lunes, 23 diciembre, 2013 at 12:57 am

(<http://www.senderosconhistoria.com/senderos/posicion-de-resistencia-cotas-850-las-tetas/#comment-65>)

Mi padre estuvo en estas batallas de la Sierra de Espadán, donde ganó su 1ª Medalla Militar Individual. Descanse en paz, y descansen en paz todos los que

aquí lucharon, en su bando y en el enemigo.
RESPONDER (/SENDEROS/POSICION-DE-RESISTENCIA-COTAS-850-LAS-TETAS/?REPLYTOCOM=72#RESPOND)

MANUEL ORDÁS.

Jueves, 13 febrero, 2014 at 8:21 am

(<http://www.senderosconhistoria.com/senderos/posicion-de-resistencia-cotas-850-las-tetas/#comment-72>)

Mi abuelo, el alférez Manuel Torres, murió en esta sierra el 5/7/1938. Me encantaría conocer cualquier información sobre esta batalla.

¡Descansen en paz todos los que allí lucharon!
RESPONDER (/SENDEROS/POSICION-DE-RESISTENCIA-COTAS-850-LAS-TETAS/?REPLYTOCOM=152#RESPOND)

MANUEL SALVADOR TORRES

Jueves, 5 febrero, 2015 at 3:02 pm

(<http://www.senderosconhistoria.com/senderos/posicion-de-resistencia-cotas-850-las-tetas/#comment-152>)

Nuestro más sincero homenaje a tu padre y al resto de combatientes, descansen en paz todos los que lucharon sin distinción de bando, religión o ideología.

<http://www.senderosconhistoria.com>

(<http://www.senderosconhistoria.com>)
RESPONDER (/SENDEROS/POSICION-DE-RESISTENCIA-COTAS-850-LAS-TETAS/?REPLYTOCOM=157#RESPOND)

ESTEBAN CLEMENTE

([HTTP://WWW.SENDEROSCONHISTORIA.COM](http://www.senderosconhistoria.com))

Jueves, 12 febrero, 2015 at 7:27 pm

(<http://www.senderosconhistoria.com/senderos/posicion-de-resistencia-cotas-850-las-tetas/#comment-157>)

Soy senderista y asiduo visitante de la Sierra Espadán. Me conozco bastante bien los reductos defensivos de la línea XYZ y te tengo que felicitar por el detalle y rigurosidad de tus artículos publicados.

Desgraciadamente esta parte de nuestra historia interesa poco y permanece muy olvidada. Me reitero en la felicitación y te animo a seguir en esa línea.

Mis rutas las puedes ver en caminandoconcarlos.blogspot.com.

Un saludo
RESPONDER (/SENDEROS/POSICION-DE-RESISTENCIA-COTAS-850-LAS-TETAS/?REPLYTOCOM=77#RESPOND)

CARLOS

Viernes, 21 marzo, 2014 at 7:02 pm

(<http://www.senderosconhistoria.com/senderos/posicion-de-resistencia-cotas-850-las-tetas/#comment-77>)

Hola Carlos:

Muchas gracias por tus felicitaciones, y sirva el presente para reconocer el interés de tu Blog y felicitarte expresamente por toda la información

que aportas, seguro que tu blog será de gran utilidad a gran parte de los lectores de esta www.

[senderosconhistoria.com](http://www.senderosconhistoria.com)
RESPONDER (/SENDEROS/POSICION-DE-RESISTENCIA-COTAS-850-LAS-TETAS/?REPLYTOCOM=155#RESPOND)

ESTEBAN CLEMENTE
([HTTP://WWW.SENDEROSCONHISTORIA.COM](http://www.senderosconhistoria.com))

Jueves, 12 febrero, 2015 at 7:01 pm

(<http://www.senderosconhistoria.com/senderos/posicion-de-resistencia-cotas-850-las-tetas/#comment-155>)

Mi abuelo murió, según reza su registro civil, el 5/7/1938 en la Sierra de Espadán por heridas de guerra. Sin embargo vosotros informáis que fue entre los días 10 al 24 cuando se inician los ataques franquistas. Como estoy buscando información sobre él me gustaría asegurarme que todos los datos son exactos. Me gustaría conocer cualquier información adicional sobre esta batalla. ¡Descansen todos los que allí murieron en

Paz!
RESPONDER (/SENDEROS/POSICION-DE-RESISTENCIA-COTAS-850-LAS-TETAS/?REPLYTOCOM=153#RESPOND)

MANUEL SALVADOR TORRES

Miércoles, 11 febrero, 2015 at 8:05 pm

(<http://www.senderosconhistoria.com/senderos/posicion-de-resistencia-cotas-850-las-tetas/#comment-153>)

Hola Manuel, desde esta pagina estaremos encantados en poder ayudarte, queremos en primer lugar agradecerte tu participación, aprovechar para reiterar el espíritu de esta pagina donde son bienvenidas cualquier pregunta sobre combatientes, nuestro mayor respeto y homenaje a todos los combatientes que lucharon en esta sierra sin distinción de bando, ideología o religión, y con ello sirva esta pagina tambien como homenaje a tu abuelo. Respecto a los datos que se indican en la www, tenemos que remitirnos a la bibliografía que se indica en la misma, en principio son exactos, pero no obstante hay que tener en cuenta que conforme avanzan las investigaciones los datos a veces varían, con los datos que nos das intentaremos confirmar fechas, unidades, etc, danos unos días y estaremos encantados de colaborar contigo. Para finalizar como información previa del 10 al 24 son los combates que tratan de romper las líneas defensivas principales del Espadán propiamente dicho, por lo que es muy probable que el día 5 fueran combates en las primeras estribaciones del Espadán.

<http://www.senderosconhistoria.com>

<http://www.senderosconhistoria.com>
RESPONDER (/SENDEROS/POSICION-DE-RESISTENCIA-COTAS-850-LAS-TETAS/?REPLYTOCOM=154#RESPOND)

ESTEBAN CLEMENTE
([HTTP://WWW.SENDEROSCONHISTORIA.COM](http://www.senderosconhistoria.com))

Jueves, 12 febrero, 2015 at 6:48 pm

(<http://www.senderosconhistoria.com/senderos/posicion-de-resistencia-cotas-850-las-tetas/#comment-154>)

Muchas gracias por la amabilidad de tu respuesta. Mi abuelo integraba -creo- el Batallón de la Plana del Ejercito de Franco.

Tenia 26 años y una hija de 11 meses cuando falleció. Saludos!
RESPONDER (/SENDEROS/POSICION-DE-RESISTENCIA-COTAS-850-LAS-TETAS/?REPLYTOCOM=159#RESPOND)

MANUEL SALVADOR TORRES

Lunes, 23 febrero, 2015 at 9:11 pm

(<http://www.senderosconhistoria.com/senderos/posicion-de-resistencia-cotas-850-las-tetas/#comment-159>)

Hola Manuel tal como nos comprometimos te informo un poco mas detalladamente sobre los combates entorno al Espadan en los primeros días de Julio.

En primer lugar confirmar que las fechas aquí indicadas son correctas estas fechas del 10 al 24 de julio se refieren a la posición aqui indicada "Cotas 750" "Las Tetas" o "Tetones" segun las distintas denominaciones que se utilizan, y en general las defensas principales de la Sierra de Espadan.

En segundo lugar siguiendo la información facilitada por Carlos Mallench, historiador de referencia en el sector oriental del Espadan, el 4 de julio tras intenso cañoneo las tropas de la 4ª División de Infantería inician el avance hacia el Vértice Puntal, el 5 de julio continua la ocupación del Vertice Puntal que será definitivamente ocupado el 6 de julio, los días 7 y 8 de julio los combates se trasladan a la Mallasta y Femella.

En tercer lugar examinamos el sector occidental del Espadan, Clemente Gonzales a publicado recientemente un libro que narra meticulosamente el avance del Destacamento de Enlace desde el Peñagolosa hasta las estribaciones del Espadan, siguiendo las aportaciones de Clemente Gonzales podemos indicar que al amanecer del 3 de julio las defensas republicanas se extienden desde Tosal, 471, Tales,

carretera de Tales a Sueras Km 7, cercanías del pueblo de Veo, Alcudia de veo, vertices Escobete y Torcas al norte de Ahín. El 4 de julio se fijan como misión de las Unidades del Destacamento de Enlace la siguiente, la 84 D.I. por el flanco izquierdo debiera ocupar el Castillo de Castro objetivo que no lograra, por el flanco derecho se ordena a la 2ª Agrupación que ocupe Sueras y los montes que lo envuelven por el norte, hasta la altura de la Fuente de la Higuera, esto se logra el 5 de julio. Espero que estos datos te puedan ayudar, si quieres profundizar te recomiendo los libros de Carlos Mallench, "La Batalla Olvidada" y su artículo en el libro "La Guerra Civil en el Alto Palancia" en el sector occidental es muy útil el libro de Clemente Gonzalez "Entre Peñagolosa y Espadán", tb es una gran obra aunque mas generalista "La Batalla por Valencia " de Edelmir Galdon.

Para despedirnos nuestro mas sincero respeto a todos los combatientes sin distinción de bandos de los combates aquí narrados, entre ellos por supuesto

a tu abuelo, descansen en Paz.
RESPONDER (/SENDEROS/POSICION-DE-RESISTENCIA-COTAS-850-LAS-TETAS/?REPLYTOCOM=160#RESPOND)

ESTEBAN CLEMENTE
([HTTP://WWW.SENDEROSCONSHISTORIA.C](http://www.senderosconshistoria.c)

Domingo, 1 marzo, 2015 at 10:36 pm

(<http://www.senderosconshistoria.com/senderos/posicion-de-resistencia-cotas-850-las-tetas/#comment-160>)

Hola .

Mi abuelo tambien murió en esa zona , tengo una hoja del archivo de guadalajara y estaba en la 129 BM .
Aqui hablais que la 129 estaba en esa posicion , y en la wikipedia el 13 de julio la situa en ayodar .

Saludos
RESPONDER (/SENDEROS/POSICION-DE-RESISTENCIA-COTAS-850-LAS-TETAS/?REPLYTOCOM=272#RESPOND)

LEO

Jueves, 17 diciembre, 2015 at 5:54 pm

(<http://www.senderosconshistoria.com/senderos/posicion-de-resistencia-cotas-850-las-tetas/#comment-272>)

DEJA UN COMENTARIO

Tu dirección de correo electrónico no será publicada. Los campos necesarios están marcados *

NOMBRE *

CORREO ELECTRÓNICO *

WEB

COMENTARIO

PUBLICAR COMENTARIO