

SENDEROS CON HISTORIA ([HTTP://WWW.SENDEROSCONHISTORIA.COM/](http://www.senderosconhistoria.com/))

INICIO ([HTTP://WWW.SENDEROSCONHISTORIA.COM/](http://www.senderosconhistoria.com/))

GALERIA FOTOGRÁFICA ([HTTP://WWW.SENDEROSCONHISTORIA.COM/GALERIA-FOTOGRAFICA-2/](http://www.senderosconhistoria.com/galeria-fotografica-2/))

BIBLIOGRAFIA Y LIBROS
([HTTP://WWW.SENDEROSCONHISTORIA.COM/BIBLIOGRAFIA-Y-LIBROS/](http://www.senderosconhistoria.com/bibliografia-y-libros/))

ENLACES DE INTERÉS ([HTTP://WWW.SENDEROSCONHISTORIA.COM/ENLACES-DE-INTERES/](http://www.senderosconhistoria.com/enlaces-de-interes/))

CONTACTO ([HTTP://WWW.SENDEROSCONHISTORIA.COM/CONTACTO/](http://www.senderosconhistoria.com/contacto/))

Publicado el Domingo, 28 septiembre, 2014

(<http://www.senderosconhistoria.com/senderos/espadan/>) por
Esteban Clemente

(<http://www.senderosconhistoria.com/author/EstebanClemente/>)

ESPADAN

SENDEROS

([HTTP://WWW.SENDEROSCONHISTORIA.COM/CATEGORY/SENDEROS/](http://www.senderosconhistoria.com/category/senderos/))

Posición de resistencia “Vértice Espadán”

Este itinerario nos conduce a través del corazón del Parque Natural, a la cima del Espadán que con sus 1099 m. da nombre al macizo y al propio Parque. Esta ruta es un buen ejemplo de las palabras utilizadas por R. Cebrian(1) para describir esta sierra como “un horizonte

BUSCAR

SENDEROS
CON HISTORIA

EXPOSICIÓN
FOTOGRÁFICA
LINEA INMEDIATA
(<http://www.senderosconhistoria.com/noticias/exposicion-fotografica-linea-inmediata/>)

Valencia-la vella
(<http://www.senderosconhistoria.com/senderos/valencia-la-vella/>)

de quebrado perfil” “una referencia continua de prominentes siluetas”. El recorrido permite visitar unas fortificaciones, que emergen, entre la exuberante vegetación.



(<http://www.senderosconhistoria.com/wp-content/uploads/2014/09/espadan-028-Copiar.jpg>)

Fortificaciones controlando los accesos a Algimia y Ahín, al fondo Peñas Blancas, La Nevera y Castillo de Castro

Situada en el centro del Macizo de Espadán, esta posición está emplazada al este del vértice Rápita y al oeste de Peñas Blancas. La ruta transcurre por un paraje de gran belleza con una abundante vegetación y excelentes vistas del macizo.

En el Espadán se situaba el 4º Centro de resistencia, tal como se documenta en el informe del Estado Mayor republicano de 10 de junio de 1938, donde al describir la Línea XYZ, lo situaba “en el kilómetro 7 de la carretera de Almedijar a Ahín, sigue en dirección noroeste por terreno accidentado, en donde se constituirán posiciones de pelotón”(2). Estas posiciones estaban ocupadas por el Cuerpo de Ejército A, creado explícitamente por el Ejército Republicano, para la defensa de la XYZ.

Ficha técnica de la ruta

**Línea XYZ “La
vegatilla-Jerica”**
(<http://www.senderosconhistoria.com/senderos/linea-xyz-la-vegatilla-jerica/>)

**Guia Fortificaciones
de la Vallesa**
(<http://www.senderosconhistoria.com/noticias/guia-fortificaciones-de-la-vallesa/>)

**Visita Guiada al
Cabeç Bord**
(<http://www.senderosconhistoria.com/noticias/visita-guiada-al-cabec-bord/>)

**Conderencia Linea
Defensa Inmediata a
Valencia**
(<http://www.senderosconhistoria.com/noticias/conderencia-linea-defensa-inmediata-a-valencia/>)

Espadan
(<http://www.senderosconhistoria.com/senderos/espadan/>)

Fotografía de Autor
(<http://www.senderosconhistoria.com/colaboraciones/fotografia-de-autor/>)

**CURSOS DE
ARQUEOLOGÍA DE
LA GUERRA CIVIL**
(<http://www.senderosconhistoria.com/noticias/cursos-de-arqueologia-de-la-guerra-civil/>)

**Centro de
Resistencia Vallesa**
(<http://www.senderosconhistoria.com/senderos/centro-de-resistencia-vallesa/>)

Provincia: Castellón

Término municipal: Aín y Alcudia de Veo

Localización geográfica: Parque Natural Sierra de Espadán

Localización histórica: Línea Defensiva XYZ o Matallana, Centro de Resistencia nº 4.

Localización estratégica: el Espadán situado en el centro del macizo al que da su nombre, permitía el control de los pasos existentes a través del collado de la Nevera y de la Ibola

Cartografía: 1:50.000 SGE , Segorbe 640; 1:25.000 MTN25, Segorbe 640 III y ICV 1:10.000 640(2-3).

Tiempo para realizar la ruta:4-5 horas

Desnivel acumulado: 500 m. Cota mínima: 750 m. Cota máxima: 1099 m.

Distancia: 7.460 m. Tipo de firme: senderos PR, SL y sendero balizado con hitos.

Punto de partida: Collado de la Ibola.

Dificultad: la ascensión al Pico Gurugú se realiza por el SL-27, y el descenso del Espadán y la ascensión al vértice geodésico Espadán por el sendero PR-63.6. Ambos senderos no presentan ninguna dificultad especial. El tramo existente entre los picos Gurugú y Espadán ha sido recientemente marcado mediante hitos de piedra. La densa vegetación requiere prestar atención a los hitos de piedra que nos guiaran a lo largo del recorrido, como y al hecho de que este pueda resultar, en ocasiones resbaladizo. Consideramos esta ruta entre difícil y muy difícil, siendo la de mayor dificultad de toda la guía.

Interés excursionista: alto. La exhuberancia y el ambiente de una naturaleza salvaje y virgen entre los picos Gurugú y Espadán, no defraudaran a los más exigentes. La cima del Espadán es la más clásica de este macizo.

NUBE

Almenara, Barería de

Costa, Defensa Civil,

**Defensa de
Valencia,** El Puig,
**guerra
civil, la
vallesa, Línea
Defensa
Inmediata a
Valencia,
línea
defensiva,**

Nules, Náquera,

Senderos,

trincheras, XYZ,

CATEGORIAS

Colaboraciones

(<http://www.senderosconhistoria.com/category/colaboraciones/>)

Defensa de Valencia

(<http://www.senderosconhistoria.com/category/defensa-de-valencia/>)

Noticias

(<http://www.senderosconhistoria.com/category/noticias/>)

Senderos

(<http://www.senderosconhistoria.com/category/senderos/>)

Interés histórico: Importante, como núcleo central del macizo, el control del Espadán resultaba clave en la defensa de la sierra.

Elementos más importantes de la posición: una extensa red de trincheras reforzadas en la mayoría de sus casos por un grueso parapeto realizado con piedra, posiciones para armas automáticas, refugios, y restos de chozas.



<http://www.senderosconhistoria.com/wp-content/uploads/2014/09/espadan-060-Copiar.jpg>

Parapetos y trincheras camino del Vértice Espadan

Acceso

La vía de acceso principal es la Autopista Mudejar A-23, antigua carretera de Teruel a Sagunto. Una vez en la misma, tomaremos la salida 27 “Segorbe-Geldo”, dirección Segorbe. En la 1ª rotonda tomamos la segunda salida a nuestra derecha, y desde aquí, tras un kilómetro por el polígono industrial, llegamos a la 2ª rotonda, donde tomamos la primera salida a derecha CV-200, dirección Castellново. Siguiendo la dirección Castellново-Almedijar-Ahín, nos conducirá directamente al collado de la Ibola (CV-200 Km. 15), junto al cual es posible estacionar (Wp1). Pocos metros antes de dicho collado se inicia, a la

derecha de la carretera, el camino de Ibola que aconsejamos tomar. En su primera curva hay posibilidades para estacionar uno o dos vehículos.

Hechos históricos

Tropas que intervinieron en la posición:

- Tropas del Ejército de Franco: Destacamento de Enlace , 84 División.
- Tropas del Ejército de la República: Cuerpo de Ejercito A, 50 División, 195 y 204 BM.

Fechas de los acontecimientos más importantes de esta posición:

Del 10 al 24 de Julio 1938

Combates en torno al Espadán

El 25 de junio, el Jefe del Cuerpo de Ejército "A", encargado de defender la línea XYZ, informaba que estaba ocupada en toda su extensión hasta el vértice La Rápita. El Ejército Popular se preparaba para una obstinada resistencia con la misión de *"reñir una batalla defensiva para detener el avance enemigo"*, *"causando el máximo desgaste a las fuerzas contrarias"*. El historiador E. Galdón(3) describe como a partir del día 7 de julio que las tropas de Franco ocupan el pueblo de Veo, lanzan desde el mismo sus ataques hacia Ahín. La defensa de las tropas republicanas sobrepasará los límites del sacrificio y

una compañía de la 195 brigada sucumbirá por entero en la defensa de la posición de las Torcas situada junto al pueblo de Ahín. El 9 de julio las tropas del Destacamento de Enlace agotan su capacidad y son detenidas en la línea delimitada por las alturas de Torcas y Escobete no logrando ocupar el pueblo de Ahín.



(<http://www.senderosconhistoria.com/wp-content/uploads/2014/09/espadan-068-Copiar.jpg>)

Posición para armas automáticas

El 16 de julio de 1938, el Destacamento de Enlace, al mando de García Valiño, reanuda sus acciones ofensivas, aprovechando las acciones desarrolladas por el Cuerpo de Ejército del Turia y el CTV italiano en la región de Manzanera-Albentosa, las tropas franquistas intentan por segunda vez conquistar el macizo de Espadán.

Para lograrlo, una brigada de la 1ª División actuará sobre las alturas al oeste de Jinquer, mientras que a la 84 División le corresponderá llevar a cabo una acción demostrativa a lo largo de la carretera de Ahín-Almédijar, sector por donde discurre nuestra ruta. La idea de maniobra a desarrollar por las tropas de Franco era envolver el macizo por sus dos flancos y a continuación asaltar las cimas del macizo. Para ello las tropas del Destacamento de Enlace dispondrían de hasta ocho grupos de artillería, además de los correspondientes medios antiaéreos y antitanques(4).

La operación de conquista del macizo será abortada por la férrea defensa de las unidades republicanas. Las tropas de la 1ª División, venciendo una encarnizada resistencia, lograran el 18 de julio ocupar únicamente una de las cotas situadas al sureste de Jinquer*, (la cota 750 de las Tetas), cesando en sus ataques el 22 al no lograr avanzar mas allá de la cota 750 junto al collado de la Nevera. Al sur del macizo, el pueblo de Ahín quedará en tierra de nadie, en medio de las líneas republicanas y franquistas, y en su castillo permanecerá un destacamento avanzado de tropas republicanas. El frente quedará estabilizado hasta el final de la contienda, tal como refleja el diario del Destacamento de Enlace: *“El Destacamento se ve detenido, sin poder vencer la resistencia del enemigo, dotado de gran cantidad de armas automáticas, ocupando organizaciones de campaña y apoyado por artillería numerosa y con superioridad de observación”*.

Efectivamente las principales cotas del macizo, el Gurugú, Espadán y vértice Rapita permanecían en poder de las tropas republicanas, y la posición de resistencia republicana definida de Este a Oeste por los vértices Espadán y Rápita permanecería imbatida hasta el final de la guerra.



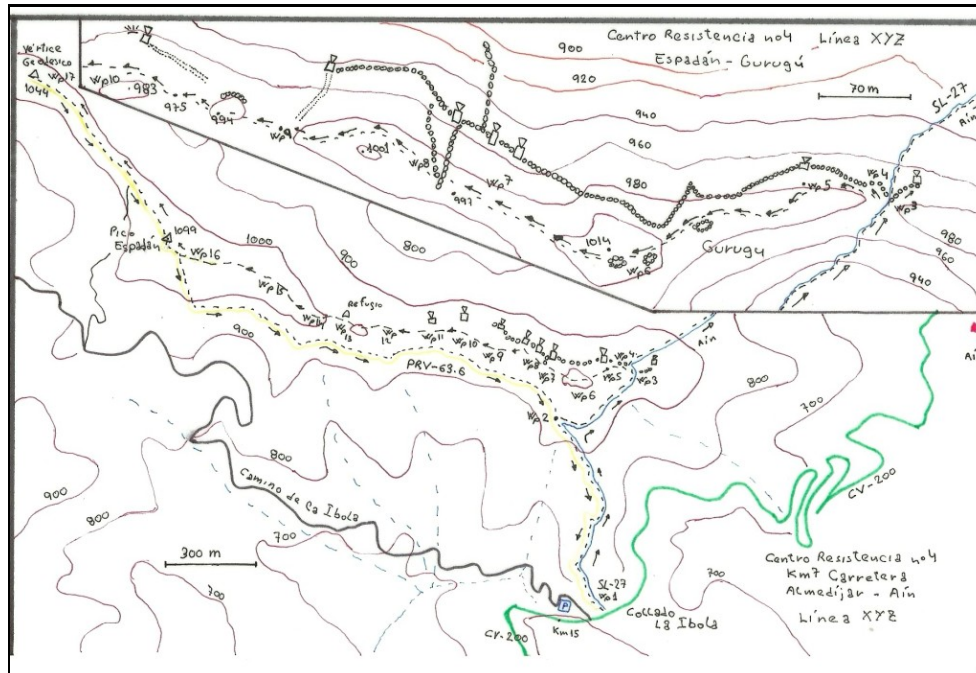
<http://www.senderosconhistoria.com/wp-content/uploads/2014/09/almenara-Nules-437-Copiar.jpg>

Parapetos dominando las poblaciones de Alcudia de Veo, Veo y Ahín

Coordenadas del itinerario – UTM Datum Europeo 1950

1 – Wp 1 Inicio ruta – indicador PRV-63.6 y SL 27 07 25 817 – 44 19 154 780 m	30S
2 – Wp 2 Bifurcación senderos PRV-63.6 y SL 27 07 27 723 – 44 19 717 914 m	30S
3 – Wp 3 Inicio trincheras 07 26 012 – 44 19 920 963 m	30S
4 -Wp 4 Parapetos de grandes dimensiones 30S 07 25 999 – 44 19 929 978 m	
5 -Wp 5 Nido de ametralladora 07 25 949 – 44 19 936 972 m	30S
6 – Wp 6 Restos de chozas 30S 07 25 816 – 44 19 888 998 m	
7 – Wp 7 Posición automáticas – artillería 07 25 699 – 44 19 931 978 m	30S
8 – Wp 8 Confluencia de parapetos 30S 07 25 679 – 44 19 935 985 m	
9 – Wp 9 Nido de ametralladora 07 25 530 – 44 19 977 989 m	30S
10 – Wp 10 Observatorio – posición automáticas 07 25 421 – 44 20 020 980 m	30S
11 – Wp 11 Pinos monumentales – fortificaciones 07 25 333 – 44 20 026 964 m	30S
12 – Wp 12 Fortificaciones arista cimera 30S 07 25 170 – 44 20 014 976 m	
13 – Wp 13 Refugio 07 25 027 – 44 20 052 991 m	30S
14 – Wp 14 Refugio de reducidas dimensiones 07 24 926 – 44 20 065 1009 m	30S
15 – Wp 15 Pequeña posición fortificada 07 24 778 – 44 20 180 1033 m	30S

(<http://www.senderosconhistoria.com/wp-content/uploads/2014/09/Espadan.jpg>)



(<http://www.senderosconhistoria.com/wp-content/uploads/2014/09/Espadan.jpg>)

Descripción de la ruta

1. Junto al collado de la Ibola (Wp1) y en el mismo lugar donde empieza el camino de la Ibola, encontraremos unos paneles que informan sobre el PRV-63.3 que se dirige al Pico Espadán, y el SL-27 que se dirige al Pico Gurugú y por donde iniciaremos nuestra ruta. Los senderos PRV-63.6 y SL-27 coinciden en su primer tramo, donde iniciamos nuestra ruta, recorridos unos 600 m encontraremos una bifurcación junto a un aljibe. (Wp2)
2. En la bifurcación encontramos las indicaciones Espadán PRV-63.6 que toma dirección O, y la que seguiremos Gurugú SL-27 que se dirige hacia el E tomando el sendero de la derecha, que nos brinda unas excelentes vistas del collado de la Ibola, los picos Batalla, Puntal del Aljub y Peñas Blancas. Junto a la carretera, ya en la vertiente de Ahín, podemos ver el perfil de

los restos del Castillo de Ahín, posición avanzada republicana que cumplió la misión de observatorio. Conforme avanzamos, el sendero se interna en una pronunciada pendiente que se dirige directamente a un collado junto al Pico Gurugú, que se encuentra a una distancia desde la bifurcación de senderos de unos 700 m. Un tramo final bastante empinado nos conduce entre la vegetación al collado(Wp3), donde ya podemos contemplar el inicio de una amplia red de trincheras y parapetos. (30 minutos – 1.3 km).

3. Desde el collado hacia nuestra derecha podemos observar como buscando la dirección E desciende una línea de trincheras, descendiendo uno 30 m, llegamos al fin o inicio de la trinchera, donde podemos observar lo que probablemente sería una posición para ametralladoras.
4. Para continuar la ruta, por la misma trinchera volveremos al collado, y desde allí seguiremos en todo momento el sendero trazado que conduce hasta el Pico Gurugú y desde este al Pico Espadán. Desde el collado será fundamental fijarse en los distintos hitos de piedra que marcan el sendero, que en ocasiones coincide con las mismas trincheras y en otras trascurren a una distancia entre 30 y 60 m, incluso en algunos tramos a mayor distancia, el sendero discurre en todo momento por la arista cimera o a pocos metros de la misma mayoritariamente por su vertiente N y esporádicamente por la S.
5. Desde el collado, tomamos el sendero que cercano a la arista cimera toma la dirección O buscando el Pico Espadán. Observamos como una línea de parapetos desciende hacia el N dirección Ahín, nosotros continuamos por el sendero que en pocos metros coincide con una nueva línea de trincheras y parapetos de grandes dimensiones construidos con piedra (Wp4). El parapeto construido con piedra y tierra tiene unas dimensiones aproximadas de 1×1 metros de espesor y altura. El recorrido discurre junto al parapeto unos 30 m, a continuación el parapeto desciende ligeramente y el sendero

asciende hacia la cumbre. A unos 30 m observamos un nido de ametralladora en el parapeto (Wp5).

6. El sendero se dirige hacia la arista cimera donde encontramos abundantes restos de lo que fueron parapetos, chabolas, etc, mientras la línea principal de parapetos discurre a una distancia de unos 10-20 m del sendero y de las crestas cimeras. Avanzando por la cresta entre restos de fortificaciones y chabolas llegamos a la cota 1014 que corresponde a la cima del Gurugú, (Wp6) donde encontramos los restos de una edificación en piedra y mortero que pudo ser un puesto de mando.
7. Desde la cima, siguiendo atentamente los hitos, continuamos por el sendero que va descendiendo hacia la vertiente de Ahín, trascurridos unos 150 metros podemos observar por debajo, que junto a la línea de parapetos existen dos puntos fortificados que por sus características corresponderían a posiciones para armas automáticas o incluso artillería (Wp7). Estas fortificaciones dan idea de la importante posición ventajosa con que contaron las tropas republicanas en la Sierra de Espadán, resultando inexpugnables para el ejército atacante. Desde este lugar resulta fácil comprender las palabras del general Garcia-Valiño jefe del Destacamento de Enlace al recordar como en *“la endemoniada sierra de Espadán. Cuantos ataques se efectuaron para tantearla fueron igualmente rechazados”*.
8. Dejando esta impresionante posición defensiva desde la que parten dos líneas de trincheras y parapetos, continuamos nuestra ruta por el sendero próximo a la arista cimera y siempre sin perder de vista los hitos que nos indican la dirección correcta. Otros 30 m aproximadamente nos conducen a un nuevo punto donde confluyen distintas líneas de parapetos (Wp8) y encontramos otro nido de ametralladora. La confluencia de las distintas líneas de parapetos resulta impresionante y da fe de la titánica labor fortificadora.

9. Abandonaremos de nuevo las trincheras que discurren a unos 50-75 m en paralelo al sendero y seguimos nuestra ruta en la que avanzando unos 180 m permite apreciar una trinchera que desciende hasta la línea principal de parapetos en la que se ve otro nido de ametralladora (Wp9).
10. Para continuar avanzamos unos 200 metros entre un impresionante bosque de pinos donde se observan una línea de trincheras que conduce a una impresionante posición para observatorio y armas automáticas (Wp10).
11. Las líneas de parapetos vuelven aparecer al avanzar unos 80 m de sendero aunque a una distancia apreciable del mismo. Los impresionantes parapetos emergen entre el bosque de pinos dirigiéndose hacia otra posición fortificada junto a pinos de carácter monumental, creando un ambiente paisajístico excepcional (Wp11). Desde aquí el sendero coincide con una trinchera ascendente, hacia la arista cimera, por la cual continuamos siguiendo siempre los hitos de piedra que nos conducen en 100 a un pequeño collado donde encontramos restos de trincheras.
12. Siguiendo el sendero nos internamos progresivamente en un bosque de alcornoques donde la vegetación exuberante en ocasiones dificulta la progresión y nos obliga a seguir atentamente los hitos que, en unos 120 m coinciden nuevamente con fortificaciones y parapetos junto a la arista cimera (Wp12).
13. Unos 180 m de sendero nos conducen hasta un refugio (Wp13) cercano a distintos restos de fortificaciones. El sendero discurre por una zona especialmente frondosa, que nos conduce un tramo por la vertiente sur, y que en unos nos sitúa junto a nuevos restos de chavolas, fortificaciones y un pequeño refugio (Wp14).
14. Sin abandonar la arista cimera entre una vegetación muy frondosa, y trascurridos unos 200 m podemos ver un posible nido de ametralladora (Wp15).

15. Desde este punto los hitos nos conducen por el sendero directamente hacia el Pico Espadán. Para ello en unos 360 m nuestro sendero enlaza con el PRV-63.6 (Wp16) a poca distancia ya de la cumbre, que alcanzamos en 50 metros.
16. Desde la cumbre del Pico Espadán podemos descender hasta el vehículo, por el sendero PRV-63.6, o bien continuar la ruta hacia el vértice geodésico Espadán, también denominado la Pastora. El sendero PRV-63.6 en dirección O en pocos metros se interna por la vertiente de Ahín, en un pronunciado descenso que en unos 50 metros se convierte en un sendero fácil de seguir que descendiendo ligeramente y llaneando nos conduce hasta el vértice geodésico. A unos 400 m del Pico Espadán, antes de llegar al mencionado vértice vemos restos de trincheras y una choza junto al sendero, avanzando otros 230 m aparecen nuevamente restos de fortificaciones a ambos lados, desde este punto en 200 m el PRV-63.6 nos conduce al vértice geodésico, que se encuentra a pocos m del sendero (Wp17).
17. Una vez alcanzado el vértice geodésico, iniciaremos el regreso hacia el vehículo por el mismo sendero de retorno hacia el Pico Espadán a unos 800 m de distancia.
18. Alcanzado el Pico, continuaremos por el sendero PRV-63.6 en dirección E, donde recorridos unos 60 m desde la cumbre dejaremos a nuestra derecha el sendero que se dirige hacia el Gurugú. Continuaremos por el PRV-63.6 que en pocos metros desciende pronunciadamente por la vertiente S. Tras este tramo pronunciado, el recorrido continúa descendiendo suavemente por la vertiente de Almedíjar hasta llegar al aljibe, junto a la bifurcación de los senderos PRV-63.6 y el SL-27, que se encuentra a una distancia aproximada de 1.770 m desde la cumbre del Espadán. A partir de esta bifurcación el sendero coincide con la primera parte de la ruta, que en unos 610 de descenso nos permite alcanzar el vehículo y finalizar la ruta.

(1) R. Cebrian, Montañas valencianas: Sierra de Espadan VII, Ed. C.E.V., Valencia, 1999.

(2) Documento aportado por Martínez Bande, La Ofensiva sobre Valencia, Servicio Histórico Militar, Monografías de La Guerra de España nº12. Ed. San Martín, Madrid, 1977.

(3) E. Galdón, La batalla por Valencia, una victoria defensiva, Universidad de Valencia, 2010

(4) Martínez Bande, La Ofensiva sobre Valencia, Servicio Histórico Militar, Monografías de La Guerra de España nº12. Ed. San Martín, 1977.

* Ver capítulo 14 Posición de resistencia (cota 750) "Las Tetas".

Esta entrada ha sido etiquetada **Defensa de Valencia** (<http://www.senderosconhistoria.com/tag/defensa-de-valencia/>), **guerra civil** (<http://www.senderosconhistoria.com/tag/guerra-civil/>), **línea defensiva** (<http://www.senderosconhistoria.com/tag/línea-defensiva/>), **xyz** (<http://www.senderosconhistoria.com/tag/xyz/>).
Añade a favoritos **permalink** (<http://www.senderosconhistoria.com/senderos/espadan/>).

ANTERIOR

DEJA UN COMENTARIO

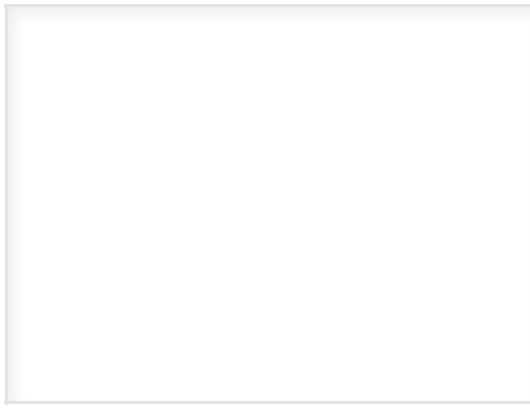
Tu dirección de correo electrónico no será publicada. Los campos necesarios están marcados *

NOMBRE *

CORREO ELECTRÓNICO *

WEB

COMENTARIO



PUBLICAR COMENTARIO